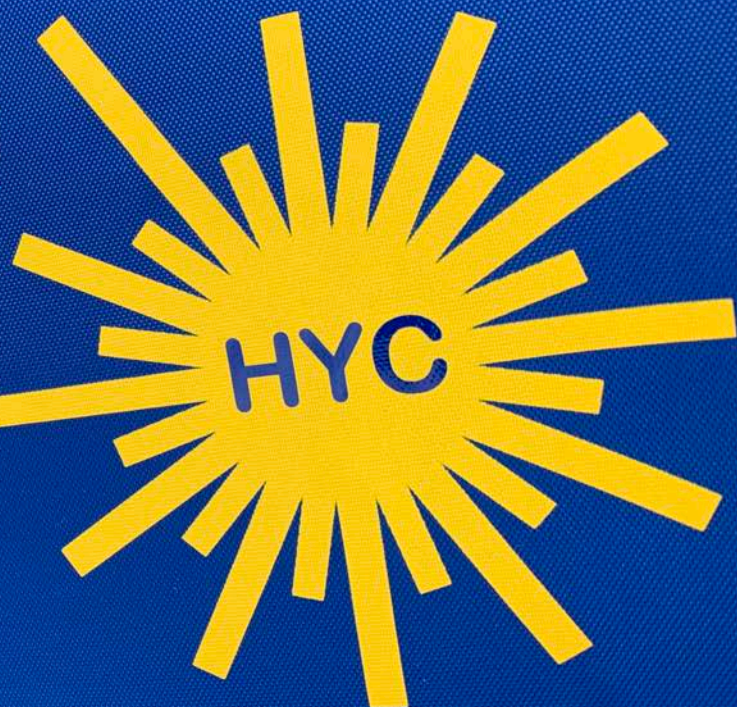




# Anleitung zur Nutzung der RC Laser des Hannoverschen Yacht-Club e.V.

RADIO CONTROLLED  
**Laser**







Der RC Laser ist in dieser Tasche komplett verpackt.

Du musst lediglich 12 AA-Batterien mitbringen.



Öffne die Tasche.

Öffne den Klettverschluss.



Hol zu erst den Klapphocker heraus und stell ihn auf.

**BEACHTE:** Dieser ist NUR für den RC Laser!





Öffne als nächstes den Klettverschluss und zieh den Rumpf vorsichtig nach vorne heraus.



Stell den Rumpf auf den Ständer. Richte den Ständer so aus, dass der Bug in den Wind zeigt.

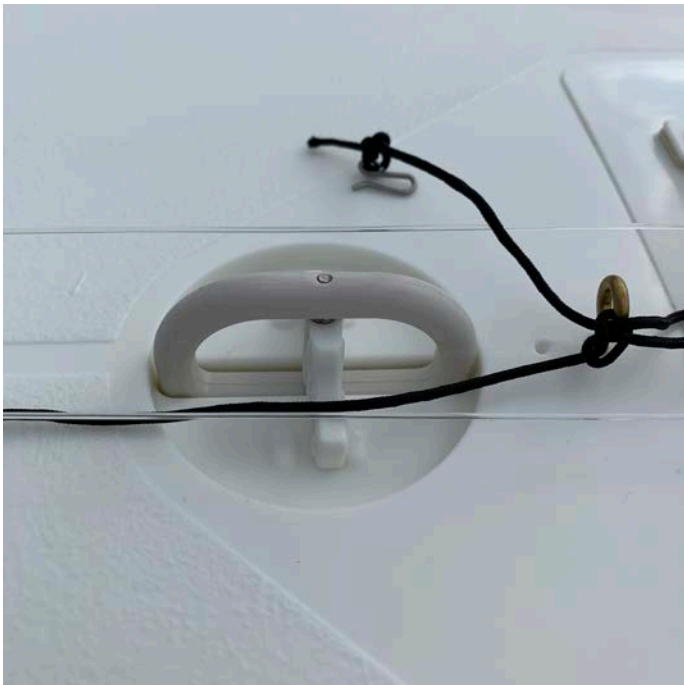


Öffne als nächstes den Klettverschluss für die beiden Fächer mit dem Ruderblatt und dem Kiel. Zieh beide vorsichtig nach oben heraus und bringe sie wie folgt an:



Stecke den Kiel mit der runden Seite des Kiels nach vorne in das Loch in der Bootsmittle.

Sei vorsichtig dabei! Die Achterkante des Kiels ist scharf.

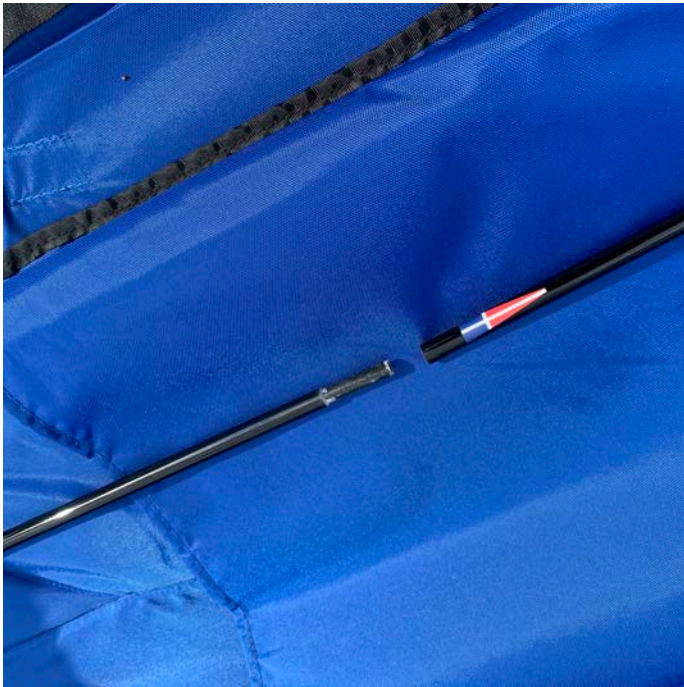


Wenn der Kiel komplett durchgesteckt ist, verriegele die Halterung! Das ist ganz wichtig, damit der Kiel nicht aus dem Boot fällt. An diesem kleinen Griff kannst Du das Boot festhalten und nachher ins Wasser lassen.



Das Ruderblatt hängst Du ein, indem Du den Stecker in das Loch im Bootsrumpf drückst und dann die Verriegelung an der Lenkstange einrastest.





Nun steck den Mast zusammen.



Öffne die Tasche vorsichtig weiter und steck den zusammen gesteckten Mast in das Vorliek des Segels.



Steck den Mast komplett in das Segel und leg es vor Dir hin.



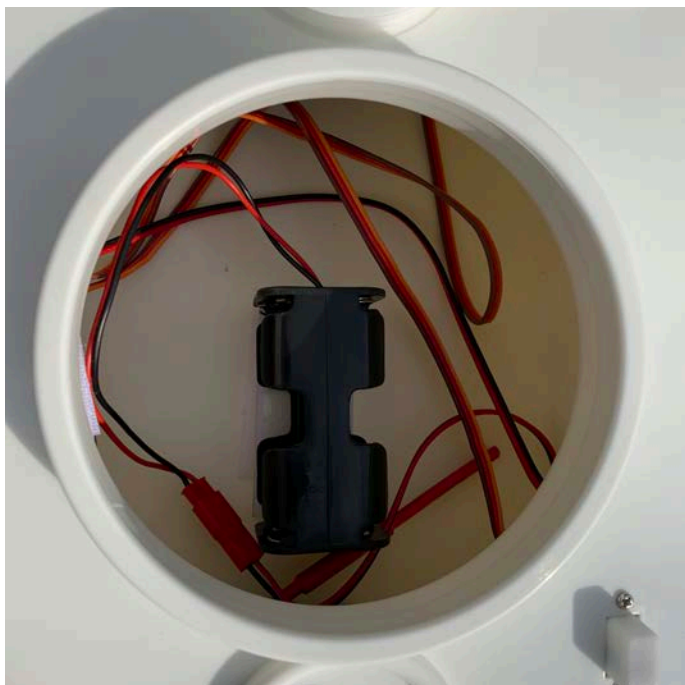


Nun nimm den Baum und führe ihn in die Masthalterung ein. Achte dabei darauf, dass Du die Seite mit einem Baumrutscher an den Mast einfühst. Am Achterliek müssen zwei Baumrutscher sein.



Fädle nun das Bündel am Achterliek durch den hintersten Baumrutscher und durch den zweiten. Knote das Bündel dann mit einem Palstek fest.

Du kannst nun mit dem mittleren Baumrutscher die Spannung des Achterlieks regulieren.



Setze nun vier der AA-Batterien in den Empfänger im Boot ein.

Achte beim Verschließen unbedingt darauf, dass der Deckel gut verschlossen ist.



Als nächstes hake die Schot in den Baumrutscher am Großbaum ein.

Achte darauf, dass die Großschot an dem Mast korrekt vorbeiläuft.



Schalte den Empfänger des Bootes an diesem Schalter ein.



Anschließend schaltest Du die Fernbedienung, die auch in der Tasche verstaut ist, ein.





Das Boot ist nun einsatzbereit!

Hier noch ein paar Tipps zum Umgang mit dem RC Laser:

- Achte immer auf genügend Tiefgang!
- Wenn Du das Boot einsetzt, halte es an der Kielhalterung fest und lass es vorsichtig ins Wasser gleiten. Du kannst hierfür auch einen Haken benutzen.
- Halte die Finger immer an der Steuerung.
- Beim RC Laser segeln gelten die gleichen Regeln wie beim „Groß-Boot-Segeln“. Für einen fairen Umgang gehört es sich, dass man bei einem Regelverstoß sofort kringelt und sich damit bereinigt.

Nach dem Segeln

- Mach die Fernsteuerung aus.
- Schalte den Empfänger am Boot aus.
- Halte den Rumpf mit dem Heck nach unten hoch und schüttele das Wasser aus dem Rumpf.
- Trockne das Boot mit einem Handtuch ab und stell sicher, dass die Tasche nicht verschlossen wird, solange nasse Teile in der Tasche sind.

Die Anschaffung der Boote wurden von dem LandesSportBund Niedersachsen und dem Sportfond der Sparkasse Hannover gefördert.